

БАШКОРТОСТАН РЕСПУБЛИКАҢЫ

**БӨРЙӘН РАЙОНЫ
МУНИЦИПАЛЬ РАЙОНЫНЫҢ
БАЙҒАЗЫ АУЫЛ СОВЕТЫ
АУЫЛ БИЛӘМӘҘЕ
ХАКИМИӘТЕ**



РЕСПУБЛИКА БАШКОРТОСТАН

**АДМИНИСТРАЦИЯ
СЕЛЬСКОГО ПОСЕЛЕНИЯ
БАЙГАЗИНСКИЙ СЕЛЬСОВЕТ
МУНИЦИПАЛЬНОГО РАЙОНА
БУРЗЯНСКИЙ РАЙОН**

453580, Байгазы ауылы, Сәлих Псәнчин
урамы, 8. Тел. 3-46-15

453580, Байгазино, ул. Салиха Псянчина, 8
Тел. 3-46-15

КАРАР

ПОСТАНОВЛЕНИЕ

31» май 2012 й.

№6-п

« 31» мая 2012 г.

Об утверждении Административного регламента Администрации сельского поселения Байгазинский сельсовет муниципального района Бурзянский район Республики Башкортостан по проведению проверок при осуществлении муниципального лесного контроля

В соответствии с Лесным Кодексом РФ, Федеральным законом от 06.10.2003 г. № 131-ФЗ "Об общих принципах организации местного самоуправления в Российской Федерации", руководствуясь Уставом сельского поселения Байгазинский сельсовет муниципального района Бурзянский район Республики Башкортостан,

П О С Т А Н О В Л Я Ю:

1. Утвердить Административный регламент Администрации сельского поселения Байгазинский сельсовет муниципального района Бурзянский район

Республики Башкортостан по проведению проверок при осуществлении муниципального лесного контроля согласно приложению.

2.Обнародовать настоящее постановление на стенде информации администрации сельского поселения Байгазинский сельсовет муниципального района Бурзянский район Республики Башкортостан.

3.Настоящее постановление вступает в силу после обнародования.

3.Контроль за исполнением настоящего постановления оставляю за собой.

Глава сельского поселения

А.Г.Мажитов

Утверждён
постановлением Администрации
сельского поселения Байгазинский
сельсовет муниципального района
Бурзянский район Республики
Башкортостан
от 31.05.2012г. № 6-п

**Административный регламент
Администрации сельского поселения Байгазинский сельсовет муниципального района Бурзянский
район Республики Башкортостан по проведению проверок при осуществлении муниципального
лесного контроля
1. Общие положения.**

1.1. Понятие административных процедур при осуществлении муниципального лесного контроля.

1.1.1. Административный регламент Администрации сельского поселения Байгазинский сельсовет муниципального района Бурзянский район Республики Башкортостан по проведению проверок при осуществлении муниципального лесного контроля (далее – административный регламент), разработан в целях повышения качества проведения проверок, определяет сроки и последовательность действий должностных лиц при проведении проверок соблюдения лесного законодательства, требований использования, охраны, защиты и воспроизводства лесов юридическими лицами и индивидуальными предпринимателями, осуществление контроля за которыми возложено на Администрацию сельского поселения Байгазинский сельсовет муниципального района Бурзянский район Республики Башкортостан (далее - Администрация).

1.1.2. Задачей муниципального лесного контроля является обеспечение соблюдения юридическими лицами независимо от организационно-правовой формы, индивидуальными предпринимателями, гражданами лесного законодательства, требований использования, охраны, защиты и воспроизводства в сельском поселении Байгазинский сельсовет муниципального района Бурзянский район Республики Башкортостан.

1.1.3. Исполнение административного регламента осуществляется должностными лицами администрации сельского поселения Байгазинский сельсовет (далее – должностные лица) на территории сельского поселения Байгазинский сельсовет.

1.1.4. Муниципальный лесной контроль осуществляется должностными лицами, уполномоченными на проведение муниципального лесного контроля.

1.1.5. Перечень должностных лиц, осуществляющих муниципальный лесной контроль, утверждается правовым актом Администрации сельского поселения Байгазинский сельсовет.

1.1.6. Муниципальный лесной контроль осуществляется в отношении лесных участков расположенных на территории сельского поселения Байгазинский сельсовет.

Объектом муниципального лесного контроля являются лесные участки, находящиеся в собственности сельского поселения Байгазинский сельсовет.

1.1.7. Исполнение регламента осуществляется в соответствии с:

- Лесным кодексом Российской Федерации;
- Федеральным законом от 6 октября 2003 года № 131-ФЗ "Об общих принципах организации местного самоуправления в Российской Федерации";
- Федеральным законом от 4 декабря 2006 года № 201-ФЗ "О введении в действие Лесного кодекса Российской Федерации";
- Федеральным законом от 26 декабря 2008 года № 294-ФЗ "О защите прав юридических лиц и индивидуальных предпринимателей при осуществлении государственного контроля (надзора) и муниципального контроля";
- Федеральным законом от 2 мая 2006 года № 59-ФЗ "О порядке рассмотрения обращений граждан Российской Федерации";

- постановлением Правительства Российской Федерации от 8 мая 2007 года № 273 "Об исчислении размера вреда, причиненного лесам вследствие нарушения лесного законодательства";
- постановлением Правительства Российской Федерации от 30 июня 2007 года № 417 "Об утверждении правил пожарной безопасности в лесах";
- постановлением Правительства Российской Федерации от 29 июня 2007 года № 414 "Об утверждении правил санитарной безопасности в лесах";
- приказом МПР РФ от 16 июля 2007 года № 184 "Об утверждении правил заготовки древесины";
- приказом МПР РФ от 16 июля 2007 года № 185 "Об утверждении правил ухода за лесами";
- Уставом сельского поселения Байгазинский сельсовет

1.1.8. Проверке подлежат юридические лица и индивидуальные предприниматели, осуществляющие деятельность на территории муниципального образования и являющиеся лесопользователями.

1.1.9. Конечным результатом исполнения административного регламента является акт проверки.

2. Требования к порядку проведения проверок.

2.1. Порядок информирования о проведении проверок

2.1.1. Ежегодный план проведения плановых проверок, утвержденный Главой сельского поселения.

2.1.2. Местонахождение Администрации сельского поселения Байгазинский сельсовет муниципального района Бурзянский район:

453587, РБ, Бурзянский район, д.Аскароро, улица С.Габидуллина,27 Контактный телефон: (834755) 3-36-46, 3-36-70.

Режим работы администрации:

Ежедневно с 9.00 до 17.00

Перерыв с 13.00 до 14.00

Выходные дни: суббота, воскресенье.

2.1.3. О проведении плановой проверки должностное лицо администрации уведомляет юридическое лицо, индивидуального предпринимателя не позднее, чем за 3 рабочих дня до начала ее проведения посредством направления копии распоряжения главы Администрации сельского поселения о проведении проверки по муниципальному лесному контролю и о начале проведения плановой проверки заказным почтовым отправлением с уведомлением о вручении или иным доступным способом.

2.1.4. О проведении внеплановой выездной проверки, за исключением внеплановой выездной проверки, основания проведения которой указаны в пункте 2 части 2 статьи 10 Федерального закона "О защите прав юридических лиц и индивидуальных предпринимателей при осуществлении государственного контроля (надзора) и муниципального контроля", должностное лицо администрации уведомляет юридическое лицо, индивидуального предпринимателя не менее, чем за двадцать четыре часа до начала ее проведения любым доступным способом.

2.1.5. На информационных стендах в помещениях Администрации сельского поселения размещается следующая информация:

1) извлечения из нормативных правовых актов Российской Федерации, устанавливающих порядок и условия проведения проверок;

2) блок-схема порядка проведения проверок согласно приложению № 1,2 к настоящему административному регламенту;

3) порядок получения гражданами консультаций;

4) перечень документов, необходимых для предъявления лесопользователем при проведении проверки.

2.1.6. По вопросам проведения проверок можно получить консультацию путем непосредственного обращения в отдел муниципального хозяйства.

2.1.7. Индивидуальное устное информирование осуществляется должностным лицом администрации при обращении лично или по телефону.

При ответах на телефонные звонки и личные обращения должностное лицо администрации подробно, в вежливой (корректной) форме информируют обратившихся лиц по интересующим вопросам.

2.1.8. Сведения о ходе процедуры принятия решения о проведении проверки по муниципальному лесному контролю можно получить при помощи письменного обращения, электронной почты, телефонной связи или посредством личного обращения в уполномоченный орган.

2.1.9. В случае если подготовка ответа требует продолжительного времени, должностное лицо администрации, осуществляющий индивидуальное устное информирование, может предложить обратившемуся лицу направить в Администрацию письменное обращение по данному вопросу либо назначить удобное время для устного информирования.

2.20. Ответ на письменное обращение дается Администрацией в порядке, установленном Федеральным законом от 2 мая 2006 года № 59-ФЗ "О порядке рассмотрения обращений граждан Российской Федерации".

2.2. Сроки проведения проверок.

2.2.1. Срок проведения документарной, выездной проверки (как плановой, так и внеплановой) не может превышать двадцать рабочих дней.

2.2.2. В отношении одного субъекта малого предпринимательства общий срок проведения плановой выездной проверки не может превышать пятьдесят часов для малого предприятия и пятнадцать часов – для микропредприятия в год.

2.2.3. В исключительных случаях срок проведения выездной плановой проверки может быть продлен руководителем такого органа, но не более чем на двадцать рабочих дней в отношении малых предприятий, микропредприятий – не более, чем на пятнадцать часов.

2.3. Требования к местам проведения проверок.

2.3.1. Документарная проверка проводится в здании Администрации. Центральный вход здания оборудован вывеской, содержащей информацию о наименовании.

Документарная проверка проводится должностным лицом администрации в кабинетах, расположенных в здании.

Данные кабинеты соответствуют санитарно-эпидемиологическим правилам и нормативам и оборудованы противопожарной системой и средствами пожаротушения.

Рабочее место специалистов отдела оборудовано телефоном, персональным компьютером с возможностью доступа к необходимым информационным базам данных, печатающим устройством.

При организации рабочих мест предусмотрена возможность свободного входа и выхода из помещения при необходимости.

2.3.2. Выездная проверка (как плановая, так и внеплановая) проводится по месту нахождения юридического лица, месту осуществления деятельности индивидуального предпринимателя и (или) по месту фактического осуществления их деятельности.

2.4. Перечень документов, необходимых для предъявления лесопользователем при проведении проверки.

2.4.1. Лесопользователь предъявляет следующие документы:

- 1) договор купли-продажи лесных насаждений или договор аренды лесного участка, находящегося в муниципальной собственности, или договор безвозмездного срочного пользования лесным участком;
- 2) свидетельство о государственной регистрации права постоянного (бессрочного) пользования лесным участком;
- 3) проект освоения лесов;
- 4) лесная декларация;
- 5) лицензия на осуществляемые виды деятельности;
- 6) документы, подтверждающие включение инвестиционного проекта в области освоения лесов в перечень приоритетных инвестиционных проектов, утвержденные в установленном порядке;
- 7) учредительные документы юридического лица, индивидуального предпринимателя;
- 8) договор подряда;
- 9) технологическая карта разработки лесосеки;
- 10) табель учета рабочего времени или наряд проведения работ.

3. Административные процедуры.

3.1. Принятие решения о проведении проверки.

3.1.1. В случае проведения плановой, внеплановой проверки должностное лицо администрации разрабатывает в течение одного дня проект распоряжения Администрации о проведении проверки по муниципальному лесному контролю (далее – распоряжение).

3.1.2. Проект распоряжения (Приложение № 3) передается для подписания Главе администрации.

3.2. Организация и проведение плановой проверки.

3.2.2. Плановые проверки проводятся на основании разрабатываемых администрацией ежегодных планов.

3.2.3. В ежегодных планах проведения плановых проверок указываются следующие сведения:

- 1) наименования юридических лиц, фамилии, имена, отчества индивидуальных предпринимателей, деятельность которых подлежит плановым проверкам;
- 2) цель и основание проведения каждой плановой проверки;
- 3) дата и сроки проведения каждой плановой проверки;
- 4) Фамилия должностного лица Администрации, осуществляющего конкретную плановую проверку. При проведении совместной плановой проверки указываются наименования всех участвующих в такой проверке органов.

3.2.4. Плановая проверка проводится в форме документарной проверки и (или) выездной проверки.

3.3. Организация и проведение внеплановой проверки.

3.3.1. Основанием для проведения внеплановой проверки является:

1) истечение срока исполнения юридическим лицом, индивидуальным предпринимателем, гражданином ранее выданного предписания об устранении выявленного нарушения обязательных требований и (или) требований, установленных муниципальными правовыми актами;

2) поступление в Администрацию муниципального образования обращений и заявлений граждан, юридических лиц, индивидуальных предпринимателей, информации от органов государственной власти, органов местного самоуправления, из средств массовой информации о следующих фактах:

- возникновение угрозы причинения вреда жизни, здоровью граждан, вреда животным, растениям, окружающей среде, безопасности государства, а также угрозы чрезвычайных ситуаций природного и техногенного характера;

- причинение вреда жизни, здоровью граждан, вреда животным, растениям, окружающей среде, безопасности государства, а также возникновение чрезвычайных ситуаций природного и техногенного характера;

- нарушение прав потребителей (в случае обращения граждан, права которых нарушены).

3.3.2. Обращения и заявления, не позволяющие установить лицо, обратившееся в Администрацию, а также обращения и заявления, не содержащие сведений о фактах, указанных в пункте 31 настоящего административного регламента, не могут служить основанием для проведения внеплановой проверки.

3.3.3. Внеплановая выездная проверка юридических лиц, индивидуальных предпринимателей, относящихся в соответствии с законодательством Российской Федерации к субъектам малого или среднего предпринимательства, может быть проведена по основаниям, указанным в абзацах втором, третьем подпункта 2 пункта 31 настоящего административного регламента, Администрацией после согласования с органом прокуратуры по месту осуществления деятельности таких юридических лиц, индивидуальных предпринимателей.

В день подписания распоряжения о проведении внеплановой выездной проверки субъектов малого или среднего предпринимательства в целях согласования ее проведения должностное лицо администрации представляет либо направляет заказным почтовым отправлением с уведомлением о вручении или в форме электронного документа, подписанного электронной цифровой подписью, в орган прокуратуры по месту осуществления деятельности субъектов малого или среднего предпринимательства заявление о согласовании проведения внеплановой выездной проверки.

3.3.4. К заявлению о согласовании проведения внеплановой выездной проверки прилагаются следующие документы:

1) копия распоряжения Администрации муниципального образования о проведении проверки по муниципальному лесному контролю;

2) документы, подтверждающие наличие оснований для проведения указанной проверки:

- копии обращений, заявлений граждан, юридических лиц или индивидуальных предпринимателей;

- копии информации от органов государственной власти или органов местного самоуправления;

- сведения из средств массовой информации (копия публикации печатного издания, интернет-источников и другие документы);

- копии иных имеющихся документов, послуживших основанием для проведения проверки.

3.3.5. Если основанием для проведения внеплановой выездной проверки является причинение вреда жизни, здоровью граждан, вреда животным, растениям, окружающей среде, безопасности государства, а также возникновение чрезвычайных ситуаций природного и техногенного характера, обнаружение нарушений обязательных требований и требований, установленных муниципальными правовыми актами, в момент совершения таких нарушений в связи с необходимостью принятия неотложных мер Администрация муниципального образования вправе приступить к проведению внеплановой выездной проверки

незамедлительно с извещением органов прокуратуры о проведении мероприятий по контролю посредством направления заявления о согласовании проведения внеплановой выездной проверки в органы прокуратуры в течение двадцати четырех часов.

3.3.6. Решение прокурора или его заместителя о согласовании проведения внеплановой выездной проверки или об отказе в согласовании ее проведения может быть обжаловано вышестоящему прокурору или в суд.

3.4. Документарная проверка.

3.4.1. Предметом документарной проверки являются сведения, содержащиеся в документах юридического лица, индивидуального предпринимателя, устанавливающих их организационно-правовую форму, права и обязанности, документы, используемые при осуществлении их деятельности и связанные с исполнением ими обязательных требований и требований, установленных муниципальными правовыми актами, исполнением предписаний и постановлений органов государственного контроля, органов муниципального контроля.

В процессе проведения документарной проверки должностными лицами Администрации муниципального образования в первую очередь рассматриваются документы юридического лица, индивидуального предпринимателя, имеющиеся в распоряжении администрации муниципального образования.

3.4.2. В случае если достоверность сведений, содержащихся в документах, имеющихся в распоряжении администрации муниципального образования, вызывает обоснованные сомнения, либо эти сведения не позволяют оценить исполнение юридическим лицом, индивидуальным предпринимателем обязательных требований лесного законодательства, отдел направляет в адрес юридического лица, адрес индивидуального предпринимателя, мотивированный запрос с требованием представить иные необходимые для рассмотрения в ходе проведения документарной проверки документы. К запросу прилагается заверенная печатью копия распоряжения главы Администрации МО о проведении проверки по муниципальному лесному контролю.

3.4.3. В течение десяти рабочих дней со дня получения мотивированного запроса юридическое лицо, индивидуальный предприниматель обязаны направить в администрацию сельского поселения указанные в запросе документы.

3.4.4. Указанные в запросе документы должны быть представлены в виде копий, заверенных печатью (при ее наличии) и соответственно подписью индивидуального предпринимателя, его уполномоченного представителя, руководителя, иного должностного лица, юридического лица.

3.4.5. В случае, если в ходе документарной проверки выявлены ошибки и (или) противоречия в представленных юридическим лицом, индивидуальным предпринимателем документах либо несоответствие сведений, содержащихся в этих документах, сведениям, содержащимся в имеющихся у администрации муниципального образования документах, информация об этом направляется юридическому лицу, индивидуальному предпринимателю с требованием представить в течение десяти рабочих дней необходимые пояснения в письменной форме.

3.4.6. Юридическое лицо, индивидуальный предприниматель, представляющие в отдел пояснения относительно выявленных ошибок и (или) противоречий в представленных документах, вправе представить дополнительно в администрацию документы, подтверждающие достоверность ранее представленных документов.

3.4.7. Должностные лица администрации рассматривают представленные руководителем или иным должностным лицом юридического лица, индивидуальным предпринимателем, его уполномоченным представителем пояснения и документы, подтверждающие достоверность ранее представленных документов. В случае, если после рассмотрения представленных пояснений и документов либо при отсутствии пояснений администрация установит признаки нарушения обязательных требований лесного законодательства, администрация проводит выездную проверку.

3.4.8. При проведении документарной проверки администрация не вправе требовать у юридического лица, индивидуального предпринимателя сведения и документы, не относящиеся к предмету документарной проверки.

3.5. Выездная проверка.

3.5.1. Выездная проверка проводится в случае, если при документарной проверке не представляется возможным оценить соответствие деятельности юридического лица, индивидуального предпринимателя обязательным требованиям лесного законодательства без проведения соответствующих мероприятий по контролю.

3.5.2. Выездная проверка начинается с обязательного ознакомления руководителя или иного должностного лица юридического лица, индивидуального предпринимателя, его уполномоченного представителя с распоряжением Администрации муниципального образования о назначении выездной проверки и с полномочиями проводящих выездную проверку лиц, а также с целями, задачами, основаниями проведения выездной проверки, видами и объемом мероприятий по контролю, со сроками и условиями ее проведения.

3.5.3. Руководитель, иное должностное лицо или уполномоченный представитель юридического лица, индивидуальный предприниматель, его уполномоченный представитель обязаны обеспечить доступ проводящих выездную проверку специалистов Администрации муниципального образования на территорию, в используемые юридическим лицом, индивидуальным предпринимателем при осуществлении деятельности здания, строения, сооружения, помещения, к используемым юридическими лицами, индивидуальными предпринимателями оборудованию, подобным объектам и др.

3.6. Порядок оформления результатов проверки.

3.6.1. По результатам проверки должностным лицом составляется акт по установленной форме (приложение № 4).

3.6.2. Акт проверки оформляется непосредственно после ее завершения в двух экземплярах, один из которых с копиями приложений вручается руководителю, иному должностному лицу или уполномоченному представителю юридического лица, индивидуальному предпринимателю, его уполномоченному представителю под расписку об ознакомлении либо об отказе в ознакомлении с актом проверки либо направляется заказным почтовым отправлением с уведомлением о вручении, которое приобщается к экземпляру акта проверки, хранящемуся в деле отдела.

3.6.3. Результаты проверки, содержащие информацию, составляющую государственную, коммерческую, служебную, иную тайну, оформляются с соблюдением требований, предусмотренных законодательством Российской Федерации.

3.6.4. В случае, если для проведения внеплановой выездной проверки требуется согласование ее проведения с органом прокуратуры, копия акта проверки направляется в орган прокуратуры, которым принято решение о согласовании проведения проверки, в течение пяти рабочих дней со дня составления акта проверки.

3.6.5. В журнале учета проверок специалистом отдела осуществляется запись о проведенной проверке, содержащая сведения о наименовании органа муниципального лесного контроля, датах начала и окончания проведения проверки, времени ее проведения, правовых основаниях, целях, задачах и предмете проверки, выявленных нарушениях, а также указываются фамилии, имена, отчества и проводящих проверку, его подпись.

3.6.6. При отсутствии журнала учета проверок в акте проверки делается соответствующая запись.

3.6.7. Лесопользователь, проверка которого проводилась, в случае несогласия с фактами, выводами, предложениями, изложенными в акте проверки, либо с выданным предписанием об устранении выявленных нарушений в течение пятнадцати дней с даты получения акта проверки вправе представить в отдел в письменной форме возражения в отношении акта проверки об устранении выявленных нарушений в целом или его отдельных положений. При этом лесопользователь вправе приложить к таким возражениям документы, подтверждающие обоснованность таких возражений, или их заверенные копии либо в согласованный срок передать их в администрацию муниципального образования.

3.6.8. Материалы проверки передаются Главе администрации не позднее одного рабочего дня со дня окончания проверки.

3.6.9. После визирования акта проверки Главой администрации материалы проверок подшиваются в дело.

3.6.10. В случае выявления при проведении проверки нарушений юридическим лицом, индивидуальным предпринимателем обязательных условий или требований, установленных лесным законодательством, должностные лица, проводившие проверку, обязаны в трехдневный срок с момента подписания акта проверки направлять в органы, уполномоченные рассматривать дела об административных правонарушениях, материалы по результатам проведенных проверок для принятия мер административного принуждения к нарушителям.

4. Порядок и формы контроля за исполнением регламента.

4.1. Текущий контроль надлежащего исполнения служебных обязанностей, совершения противоправных действий (бездействия) при проведении проверок, соблюдения процедур проведения проверок (далее – текущий контроль) осуществляется Главой администрации.

Текущий контроль осуществляется путем проверок соблюдения и исполнения должностными лицами администрации положений настоящего административного регламента, иных нормативных правовых актов Российской Федерации и Астраханской области.

4.2. Администрация сельского поселения Байгазинский сельсовет осуществляет контроль полноты и качества проведения проверок.

Проверки могут быть плановыми (осуществляться на основании полугодовых или годовых планов работы администрации и внеплановыми. При осуществлении мероприятий по контролю могут рассматриваться все вопросы, связанные с проведением проверок (комплексные проверки), или отдельные вопросы (тематические проверки). Проверка также может проводиться в связи с конкретным обращением заявителя.

Результаты проверки оформляются в виде справки, в которой отмечаются выявленные недостатки и предложения по их устранению.

4.3. О мерах, принятых в отношении виновных в нарушении законодательства Российской Федерации, положений настоящего административного регламента, в течение десяти дней со дня принятия таких мер Администрация муниципального образования сообщает в письменной форме юридическому лицу, индивидуальному предпринимателю, права и (или) законные интересы которых нарушены.

4.4. Должностные лица администрации несут ответственность за несоблюдение сроков и последовательности совершения административных действий.

5. Порядок обжалования действий (бездействия) должностного лица, а также принимаемого им решения при исполнении регламента.

5.1. Лица, в отношении которых проводилась проверка при осуществлении муниципального лесного контроля, имеют право на обжалование действий (бездействия) и решений, принимаемых в ходе проведения проверки, в досудебном порядке путем представления в Администрацию муниципального образования в письменной форме возражения в отношении акта проверки об устранении выявленных нарушений в целом или его отдельных положений или суд в порядке, установленном законодательством Российской Федерации.

5.2. Лица, в отношении которых проводилась проверка, имеют право обратиться в Администрацию муниципального образования с жалобой лично или направить письменное обращение (жалобу).

5.3. Личный прием проводится Главой администрации муниципального образования в соответствии с графиком приема граждан.

5.4. Письменное обращение заявителя рассматривается в течение 30 дней со дня регистрации такого обращения.

5.5. Заявители также могут сообщить Главе администрации муниципального образования о нарушении своих прав и законных интересов, противоправных решениях, действиях или бездействии должностных лиц, нарушении положений административного регламента, некорректном поведении или нарушении служебной этики;

5.6. Все обращения об обжаловании действий (бездействия), осуществляемых в ходе проведения проверки на основании настоящего административного регламента, фиксируются в книге учета обращений заявителей с указанием:

1) принятых решений;

2) проведенных действий и принятых мер ответственности в отношении специалиста, допустившего нарушения, ответственного за действия (бездействие), осуществленные в ходе проведения проверки, повлекшие за собой обращение заявителя.

Приложение 1

к Административному регламенту

Администрации сельского поселения Байгазинский сельсовет

Блок-схема

Административного регламента Администрации сельского поселения Байгазинский сельсовет по проведению проверок при осуществлении муниципального лесного контроля (при проведении плановых проверок)



Приложение 2

к Административному регламенту

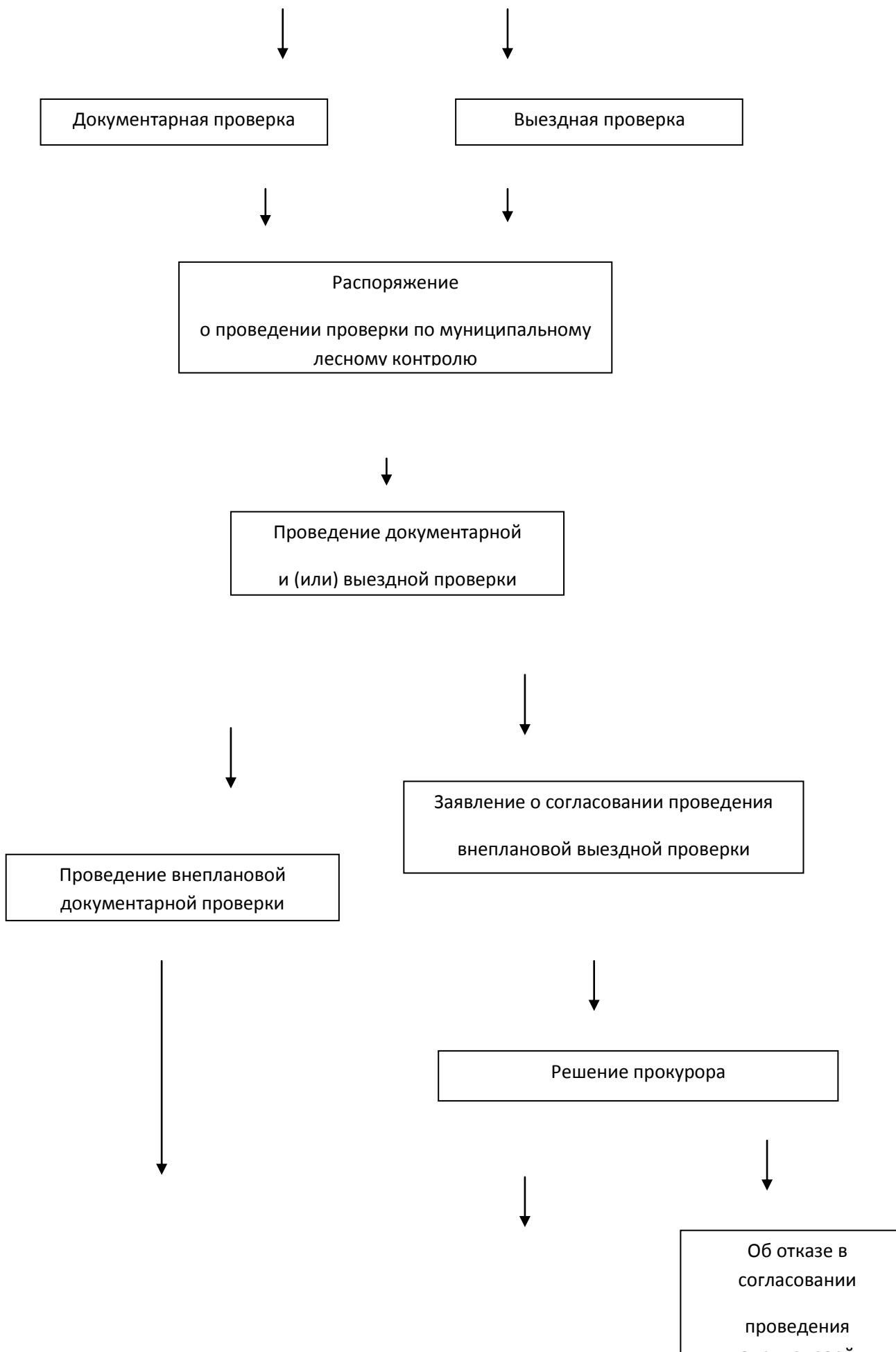
Администрации сельского
поселения Байгазинский сельсовет

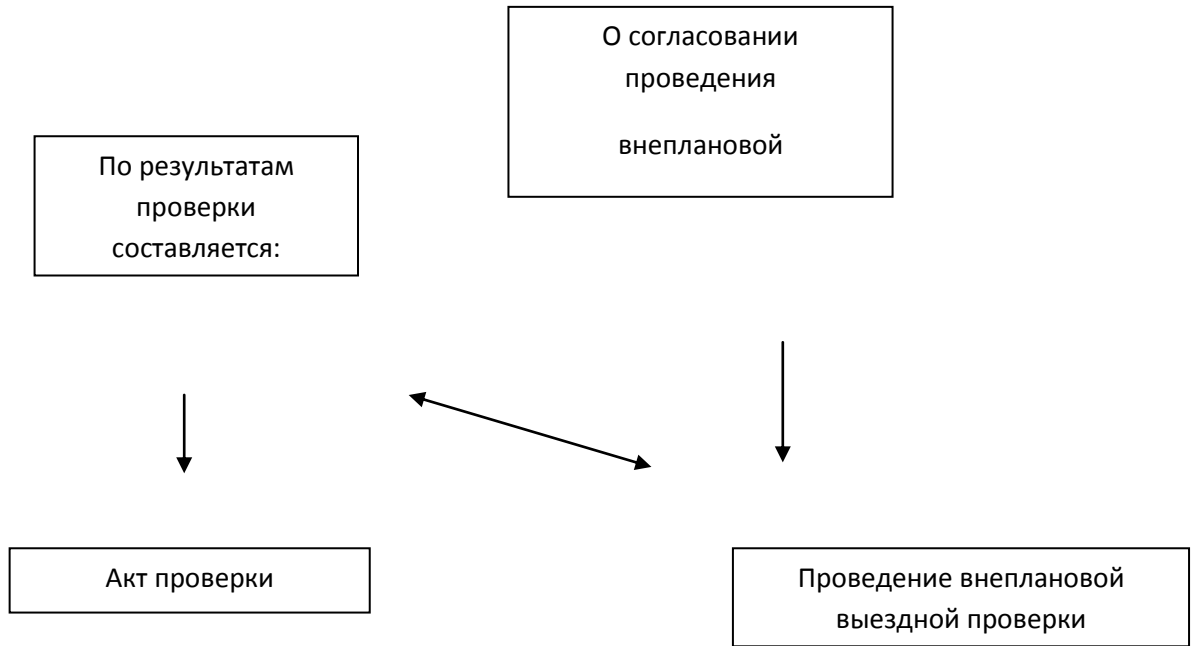
Блок-схема

Административного регламента Администрации муниципального образования Байгазинский сельсовет по проведению проверок при осуществлении муниципального лесного контроля

(при проведении внеплановых проверок)

Внеплановая проверка





_____ (наименование органа государственного контроля (надзора) или органа муниципального контроля)

_____ " __ " _____ 20__ г.
 (место составления акта) (дата составления акта)

_____ (время составления акта)

АКТ ПРОВЕРКИ
 органом государственного контроля (надзора),
 органом муниципального контроля юридического лица,
 индивидуального предпринимателя
 N _____

По адресу/адресам: _____
 (место проведения проверки)

На основании: _____

_____ (вид документа с указанием реквизитов (номер, дата))
 была проведена _____ проверка в отношении:
 (плановая/внеплановая,
 документарная/выездная)

(наименование юридического лица, фамилия, имя, отчество
(последнее - при наличии) индивидуального предпринимателя)

Дата и время проведения проверки:

"__" "__" 20__ г. с __ час. __ мин. до __ час. __ мин. Продолжительность __
"__" "__" 20__ г. с __ час. __ мин. до __ час. __ мин. Продолжительность __

(заполняется в случае проведения проверок филиалов, представительств,
обособленных структурных подразделений юридического лица или
при осуществлении деятельности индивидуального предпринимателя
по нескольким адресам)

Общая продолжительность проверки: _____
(рабочих дней/часов)

Акт составлен: _____

(наименование органа государственного контроля (надзора) или органа
муниципального контроля)

С копией распоряжения/приказа о проведении проверки ознакомлен(ы):
(заполняется при проведении выездной проверки)

(фамилии, инициалы, подпись, дата, время)
Дата и номер решения прокурора (его заместителя) о согласовании проведения
проверки: _____

(заполняется в случае необходимости согласования проверки
с органами прокуратуры)

Лицо(а), проводившее проверку: _____

(фамилия, имя, отчество (последнее - при наличии), должность
должностного лица (должностных лиц), проводившего(их) проверку; в случае
привлечения к участию в проверке экспертов, экспертных организаций
указываются фамилии, имена, отчества (последнее - при наличии),
должности экспертов и/или наименования экспертных организаций с указанием
реквизитов свидетельства об аккредитации и наименование органа
по аккредитации, выдавшего свидетельство)

При проведении проверки присутствовали: _____

(фамилия, имя, отчество (последнее - при наличии), должность
руководителя, иного должностного лица (должностных лиц) или
уполномоченного представителя юридического лица, уполномоченного
представителя индивидуального предпринимателя, уполномоченного
представителя саморегулируемой организации (в случае проведения
проверки члена саморегулируемой организации), присутствовавших
при проведении мероприятий по проверке)

В ходе проведения проверки:
выявлены нарушения обязательных требований или требований,
установленных муниципальными правовыми актами (с указанием положений
(нормативных) правовых актов): _____

(с указанием характера нарушений; лиц, допустивших нарушения)
выявлены несоответствия сведений, содержащихся в уведомлении о начале
осуществления отдельных видов предпринимательской деятельности,
обязательным требованиям (с указанием положений (нормативных) правовых
актов): _____

выявлены факты невыполнения предписаний органов государственного
контроля (надзора), органов муниципального контроля (с указанием реквизитов
выданных предписаний):

нарушений не выявлено _____

Запись в Журнал учета проверок юридического лица, индивидуального предпринимателя, проводимых органами государственного контроля (надзора), органами муниципального контроля, внесена (заполняется при проведении выездной проверки):

_____ (подпись проверяющего) _____ (подпись уполномоченного представителя
юридического лица, индивидуального
предпринимателя, его уполномоченного
представителя)

Журнал учета проверок юридического лица, индивидуального предпринимателя, проводимых органами государственного контроля (надзора), органами муниципального контроля, отсутствует (заполняется при проведении выездной проверки):

_____ (подпись проверяющего) _____ (подпись уполномоченного представителя
юридического лица, индивидуального
предпринимателя, его уполномоченного
представителя)

Прилагаемые к акту документы: _____

Подписи лиц, проводивших проверку: _____

С актом проверки ознакомлен(а), копию акта со всеми приложениями получил(а): _____

(фамилия, имя, отчество (последнее - при наличии), должность руководителя, иного должностного лица или уполномоченного представителя юридического лица, индивидуального предпринимателя, его уполномоченного представителя)

"__" _____ 20__ г.

(подпись)

Пометка об отказе ознакомления с актом проверки: _____

(подпись уполномоченного
должностного лица (лиц),
проводившего проверку)

Глава сельского поселения

Байгазинский сельсовет

А.Г.Мажитов

