

УТВЕРЖДАЮ
Глава сельского поселения
Атиковский сельсовет
муниципального района
Бурзянский район
_____ Н.Б. Абубакиров

**План тушения пожара
на территории сельского поселения Атиковский
сельсовет муниципального района
Бурзянский район**

Разработал:

Управляющий делами

Кульменбетова С.Х.

« ____ » _____

РАЗДЕЛ 2

Таблица 1

Предметный указатель разделов

№ п/п	Наименование раздела	№ листа
1	Список телефонов обслуживания муниципального образования	3
2	Выписка из плана (расписания) привлечения сил и средств на тушение пожара	4
3	Данные о наличии пожарной техники для целей пожаротушения	5
4	Карта (схема) муниципального образования с дислокацией пожарной техники	6
5	Карточки на населенный пункт № 1 д.Атиково	9
6	Данные по работе с планом тушения пожара	10
7	Лист ознакомления с планом тушения пожара	11

Таблица 2

Предметный указатель карточек тушения пожара

Карточки тушения пожара на населенные пункты муниципального образования и их объекты		№ листа
№ карточки	Название населенного пункта	
1	д.АТИКОВО	

РАЗДЕЛ 3:

Список телефонов служб

Наименование службы	№ телефона
1. Медицинская служба	03, 3-53-48
2. Милиция	02 3-63-19
3. Прокуратура	через ОП
4. ГИБДД	02, 3-63-19
5. Штаб ГО и ЧС адм. МР Бурзянский район	тел. 8(347-55)3-52-24
6. Глава администрации муниципального района Бурзянский район	3-52-00 3-63-00
7. Зам. главы администрации муниципального района Бурзянский район	3-52-06 3-47-18
8. Глава сельского поселения	3-38-05 3-38-10
9. Начальник МПО	3-38-43
10. Штаб ГО и ЧС сельского поселения	3-38-05

РАЗДЕЛ 4:
ВЫПИСКА ИЗ ПЛАНА
привлечения сил и средств для тушения пожара в населенном пункте
сельского поселения Атиковский сельсовет
муниципального района Бурзянский район

№ п\п	Наименование населенного пункта	Способы вызова из населенных пунктов пожарных частей	Пожарные части и ДПД привлекаемые для тушения пожаров	Расстояние до населенных пунктов (км)	Техника, привлекаемая для тушения	
					По вызову № 1	По дополнительному
1	2	3	4	5	6	7
1	д.Атиково	01 112 3-55-90	ПЧ -73 ГУ «28 ОФПС МЧС России по РБ» с.Старосубхангулово	27	АЦ-40 (ЗИЛ-131)	АЦ-40 (ЗИЛ-131)
2	д.Атиково	3-38-43	ДПД СП Атиковский сельсовет	-	АРС-14 (ЗИЛ-131)	Прицепная мотопомпа БР30СХ (НГ80С)
3	д.Атиково	3-38-35	ООО агрофирма «Кана», Салихов Альберт Фаритович	-	МТЗ-82 прицепная цистерна с водой	ДТ -75
4		3-38-30	КФХ «Баймухаметов» Баймухаметов Азат Фитратович	-	ДТ-75 с плугом	МТЗ-82
5		3-38-08	Ягудин Мухтар Идрисович	-	МТЗ-82	

РАЗДЕЛ 5

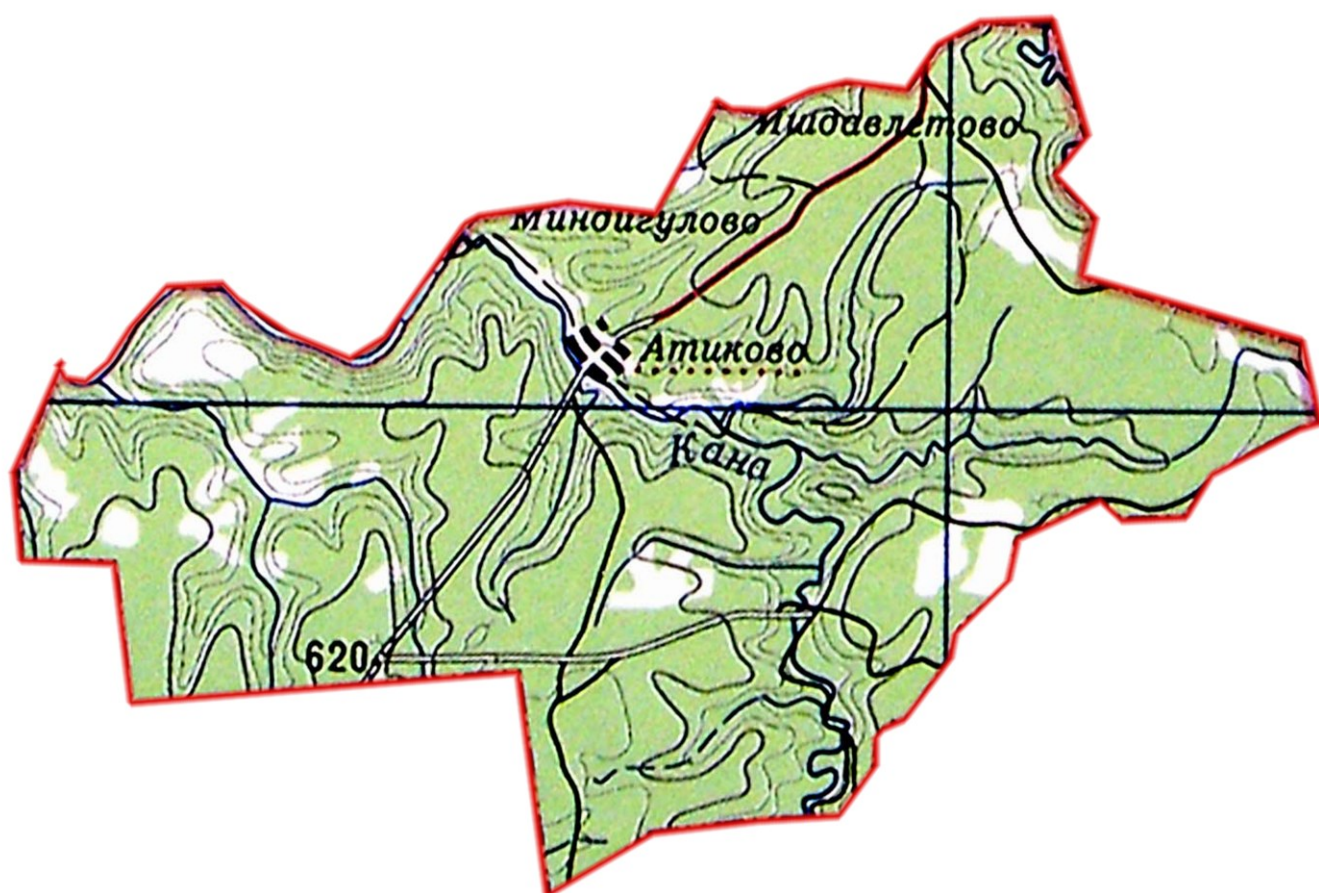
Данные о наличии пожарной техники, приспособленной для целей пожаротушения

№ п/п	Название населенного пункта, дачного массива	Место дислокации и пожарной техники организации	Пожарная техника и техника, приспособленная для целей пожаротушения (место дислокации)	Кол-во техники	Кол-во личного состава	Способ вызова	
						днем	ночью
1	д.Атиково	д.Атиково ул. Урала,75а гараж	АРС-14 на шасси ЗИЛ 131, емкость цистерны 2,700, насос СЦЛ-20-24Г	1	2	3-38-05	3-38-10

РАЗДЕЛ 6:

Приложение №1

**Карта (схема) сельского поселения Атиковский сельсовет
муниципального района Бурзянский район с дислокацией пожарной техники**



Зилаирский район

РАЗДЕЛ 7:

Карточка тушения пожара состоит из двух подразделов.

Второй подраздел

**Характеристика
противопожарного водоснабжения сельского поселения Атиковский
сельсовет муниципального района Бурзянский района**

Для целей пожаротушения в сельском поселении Атиковский сельсовет муниципального района Бурзянский района используются:

Искусственные водоемы :

д.Атиково
река Кана

Пожарный водоем для забора воды, V воды = 600 куб.м., за хозяйствами жилых домов Мирасовой А.Х. и Ярмухаметова Т.Х. по ул. Урала.

Расстояние от реки до ближайших объектов и жилых домов 50- 500 м, а до наиболее удаленных 1000 м. Имеются подъездные пути.

Источники воды

д.Атиково

Река Кана

Протяженность- 1,5 км. Характер дна- песок, галька, ил.

Ширина - 5 м до 7 м . Глубина- от 0,3 до 1 м

Период ледостава октябрь-март. Критический уровень -1,5 м

Расстояние от реки до ближайших объектов и жилых домов 50 - 500 м, а до наиболее удаленных 1000 м.

